

管基部较宽；囊体较小，囊突2枚，靠囊颈的1枚大角状，中部的1枚小月牙形。

寄主植物：雀梅藤（油甘子）*Sageretia* sp.（鼠李科 Rhamnaceae）。

观察标本：浙江天目山，1♂，1981.VIII.6；福建将乐龙栖山 650 m，3♂♂，1991.VIII.16；江西石城，1♀，1980.VIII.29；广东广州，3♂♂，1937.IV.10~17，2♂，1958.VIII.17~IX.17。

分布：河北（涿县）、浙江（天目山）、福建（将乐）、江西（石城）、广东（广州）、台湾。

(450) 鞋掌舟蛾 *Phalera albocalceolata* (Bryk, 1949) (图 466, 图版 VIII: 4)

Phaleromimus albocalceolata Bryk, 1949, *Ark för Zool.* 42A (19): 9.

Phalera albocalceolata (Bryk): Cai et Wang, 1987: 1015.

翅展♂65 mm左右。下唇须和额黑褐色，头顶和胸部背面的前半部棕褐色，胸部后半部棕色；翅基片灰色，基部黑褐色。腹部背面棕色到棕褐色，后缘有浅色横带；腹面赭黄色。前翅棕黑色，前缘、翅脉和后缘黑色；顶角斑暗棕色，斑外缘端部淡黄褐

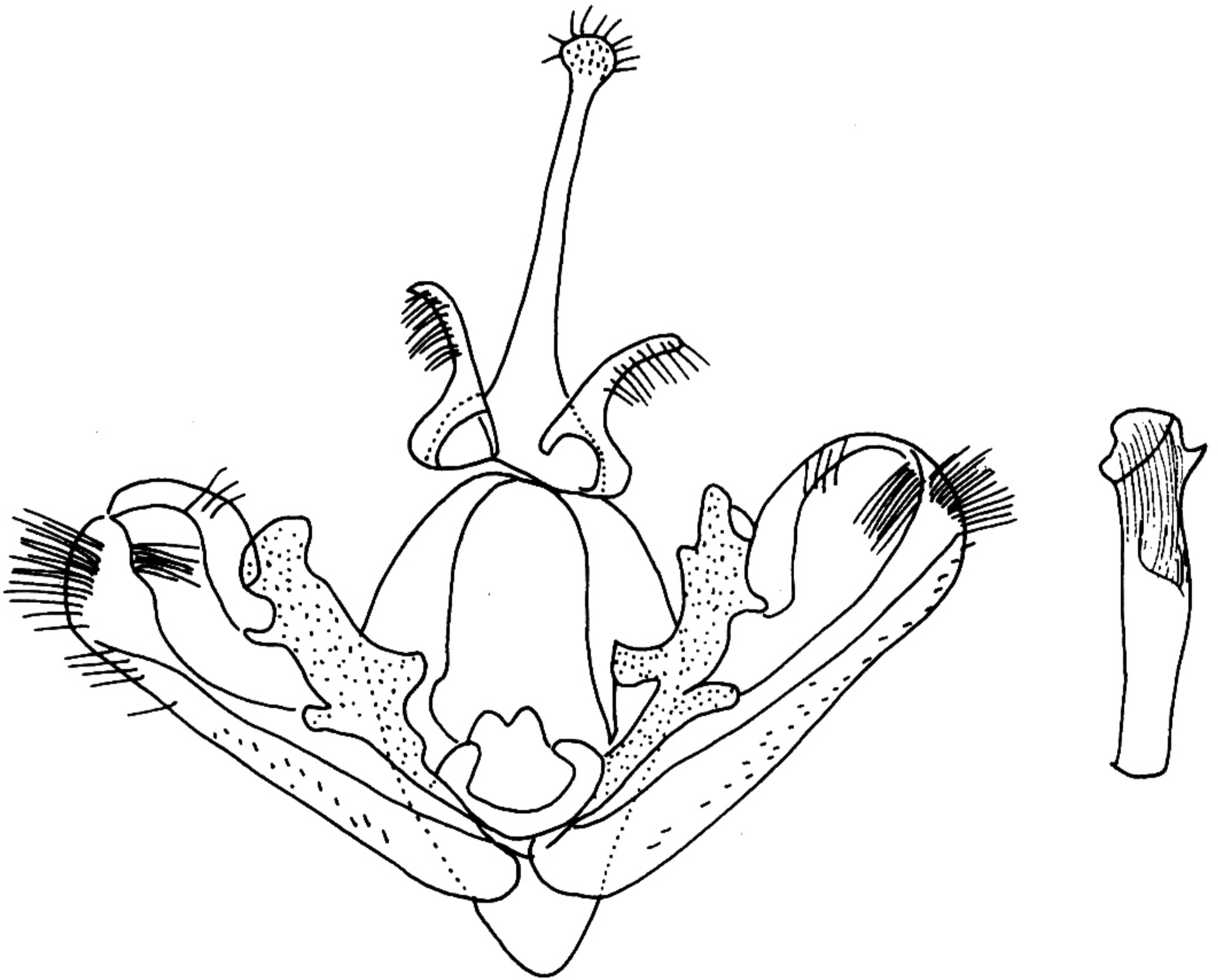


图 466 鞋掌舟蛾 *Phalera albocalceolata* (Bryk) 的雄性外生殖器

色；亚端线由 1 列模糊的暗褐色点组成；端线淡黄褐色。后翅暗褐色。

雄性外生殖器：爪形突基部较宽，端部十分狭长，末端球状膨大；颚形突较长，端部呈指状，末端尖齿形；抱器瓣呈长椭圆形，抱器背基部 2/3 形成 1 条两侧边缘呈大锯齿状的强骨片；阳茎细长，端部稍膨大，两侧齿状突出；阳端基环基部半环状骨化；囊形突较尖。

观察标本：云南云龙 1250 m, 1 ♂, 1980.VI.3, 新平 1800 m, 1 ♂, 1980.VIII.13, 漾濞 1850 m, 1 ♂, 1980.VIII.11。

分布：云南（泸水、腾冲、普洱、云龙、新平、漾濞）；泰国，越南，缅甸。

(451) 脂掌舟蛾 *Phalera sebrus* Schintlmeister, 1989 (图 467, 图版 VIII: 7)

Phalera sebrus Schintlmeister, 1989, *Neue Ent. Nachr.* 25: 114.

翅展 ♂ 55~58 mm, ♀ 66~76 mm。下唇须和额棕色，头顶和颈板黄褐色。胸部背面前半部黄褐色，后半部灰白色；翅基片基部和后胸有 2 条暗褐色横线。腹部背面黄褐色，末端两节有暗褐色的横带。前翅灰褐色，具银色光泽；前缘较暗，后缘较灰白；顶角斑棕褐色，较长，从翅顶伸至 M₃ 脉，斑前缘有 2~3 个暗褐色斜点，斑内缘微波状，斑外缘锯齿状；亚基线、内线和外线黑褐色较清晰；亚基线微波浪形，从前缘伸达 A 脉；内线在 A 脉上呈暗斑状；外线波浪形；内、外线间有 3~4 条不清晰的黑褐色波浪形横线；外线外侧臀角处有 1 黑褐色斑；亚端线由 1 列脉间黑褐色点组成；端线黑褐色；肾形的横脉纹和中室环纹灰白色；脉端缘毛棕色，其余灰白色。后翅暗褐色；脉端缘毛棕色，其余灰白色。

雄性外生殖器：第 8 腹板端部稍窄，端缘“U”形凹，近中部有 1 对月牙形小内突，基缘有 1 对指状突；爪形突基部扁宽，端部狭长；颚形突短小，端部呈双齿状；抱器瓣较长，抱器背近端部有 1 扁弯突起，抱器端内突叶形，抱器端突稍大；阳茎由基部向端部逐渐变细，末端圆，内有角状骨片；阳端基环后缘浅凹；囊形突缺切较浅。

雌性外生殖器：前表皮突不显著；后表皮突稍长；第 8 背片大，完整，边缘平滑；前阴片隆肿，唇形；后阴片后缘波状内凹；囊导管稍粗，中等长，基部骨化较强，囊颈两侧较骨化；囊体较大，圆形；囊突小，略呈心形。

观察标本：陕西留坝庙台子 1350 m, 1 ♀, 1998.VII.21, 留坝县城 1020 m, 1 ♂, 1998.VII.18; 甘肃康县黑马关 1450~1550 m, 1 ♂, 1998.VII.13; 海南五指山, 1 ♂, 1997.V.30; 福建将乐龙栖山 1 ♂, 1991.VIII.10; 云南丽江玉龙山 2950 m, 2 ♀♀, 1962.VII.23, 金平河头寨 1700 m, 2 ♂♂, 1956.V.15, 宾川鸡足山 2400 m, 1 ♂, 1980.VII.2。

分布：浙江（温州）、福建（将乐）、广东（连平）、海南（五指山）、云南（丽江、金平、宾川）、陕西（留坝）、甘肃（康县）。